

## E-Mail Zustellung:

### Leitfaden zum Umgang mit Mautaufstellung und Einzelfahrtennachweis

Die folgenden Informationen sollen Ihnen die Handhabung der Dateien mit der Mautaufstellung und/oder mit dem Einzelfahrtennachweis erleichtern.

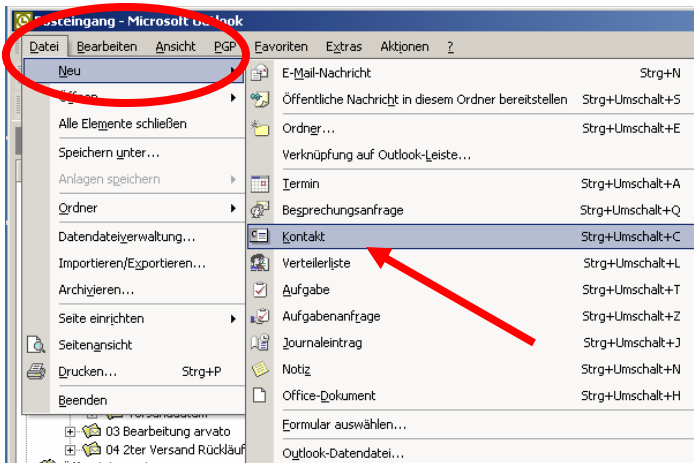
#### • Empfangskapazität Ihrer Mailbox

Die Größe des Einzelfahrtennachweises ist abhängig von der Anzahl der durchgeführten Fahrten. Wir erwarten eine Dateigröße von ca. 12 KB je Fahrzeug und Monat, d.h. bei 15 Fahrzeugen entspricht dies einer Dateigröße von 180 KB. Verfügen Sie über mehr Fahrzeuge, verändert sich die Dateigröße entsprechend. Bitte berücksichtigen Sie dies bei der Empfangskapazität Ihrer Mailbox.

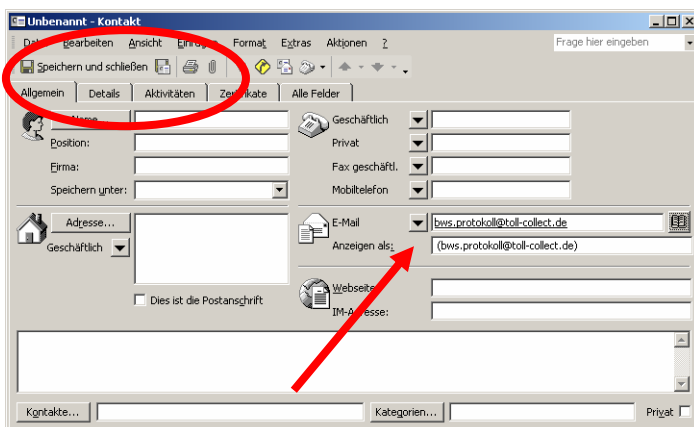
#### • Einstellung ihrer Firewall

Um sicherzustellen, dass Sie diese E-Mail-Anhänge auch bei aktivierter Firewall empfangen können, sollten Sie in jedem Fall die Absender-Adresse der E-Mail [bws.protokoll@toll-collect.de](mailto:bws.protokoll@toll-collect.de) in Ihre Firewall eintragen. E-Mails von diesem Absender werden dann als unproblematisch erkannt und mit Anhängen zugestellt. Wir raten Ihnen außerdem, die Absenderadresse in das Adressbuch Ihres E-Mail-Programms (z.B. Outlook, Lotus Notes) aufzunehmen.

#### • Einfügen eines neuen Kontaktes in Outlook®



In Outlook fügen Sie einen neuen Kontakt ein, indem Sie im Menü Datei „neu“ auswählen und „Kontakt“ anwählen



Im sich öffnenden Dialog im Eingabefeld für E-Mail geben Sie den Namen [bws.protokoll@toll-collect.de](mailto:bws.protokoll@toll-collect.de) ein. Im Feld „Anzeigen als“ erscheint der Name dann automatisch. Die Eingaben bestätigen Sie mit einem Klick auf den Button „Speichern und schließen“.

Somit haben Sie die Adresse in ihre Outlook-Kontakte aufgenommen.

- **Einfügen eines neuen Kontaktes in Lotus Notes®**

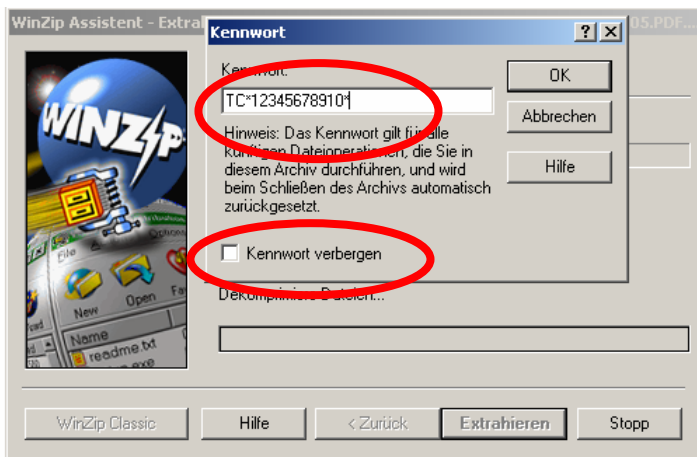
Öffnen Sie Ihr Adressbuch und wählen Sie "Aktionen - Neu - Kontakt".

Geben Sie die Mail-Adresse [bws.protokoll@toll-collect.de](mailto:bws.protokoll@toll-collect.de) in das Feld "E-Mail-Adresse" ein. Zum Speichern des neuen Kontaktes klicken Sie auf "Speichern und Schließen".

- **Öffnen des E-Mail-Anhangs mit WinZip®**

Aus Sicherheitsgründen werden die angehängten Dateien mit dem allgemein verwendeten Programm WinZip® komprimiert und verschlüsselt. Sollten Sie noch nicht über dieses Programm verfügen, finden Sie es auf der Internetseite des Herstellers (<http://www.WinZip.de>) oder Sie können es im Fachhandel beziehen.

Beim Öffnen der Datei wird das WinZip®-Programm Sie auffordern, ein Kennwort zum Entschlüsseln einzugeben:



Ihr Kennwort setzt sich wie folgt zusammen:

**TC\*Mautaufstellungsnummer\*.**

Ihre Mautaufstellungsnummer entnehmen Sie einfach der Betreffzeile der E-Mail. Um sicherzustellen, dass Ihre Eingabe korrekt ist, können Sie den Haken aus dem Feld „Kennwort verbergen“ entfernen. Sie sehen dann Ihre Eingabe im Klartext.

Damit wird die Datei entschlüsselt und Sie können nun, je nachdem welches Dateiformat Sie gewünscht haben, eine PDF-Datei oder eine CSV-Datei auf Ihrem Computer speichern. Um eventuellen Beschädigungen der Datei vorzubeugen, empfehlen wir Ihnen, die jeweilige Datei zunächst auf Ihrer Festplatte zu speichern und nicht bereits durch Doppelklick in WinZip® zu öffnen.

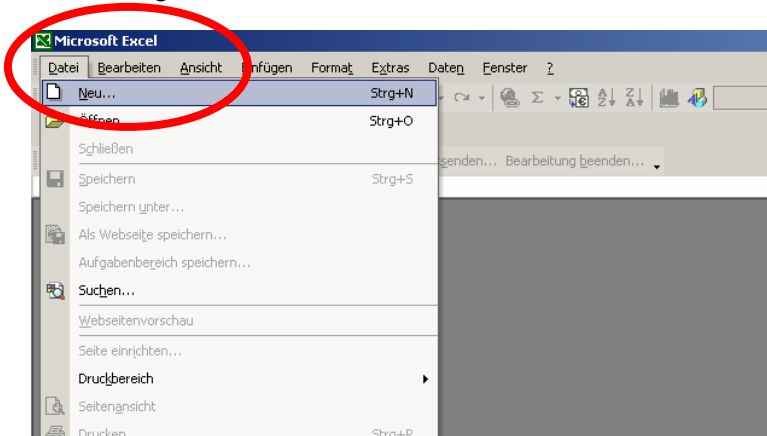
## • Öffnen der PDF-Datei

Die PDF-Datei kann einfach mit dem Programm Acrobat Reader® von Adobe geöffnet und dann gedruckt werden. Falls Sie dieses Programm noch nicht haben, können Sie es kostenlos von der Internetseite des Herstellers herunterladen (<http://www.adobe.de>).

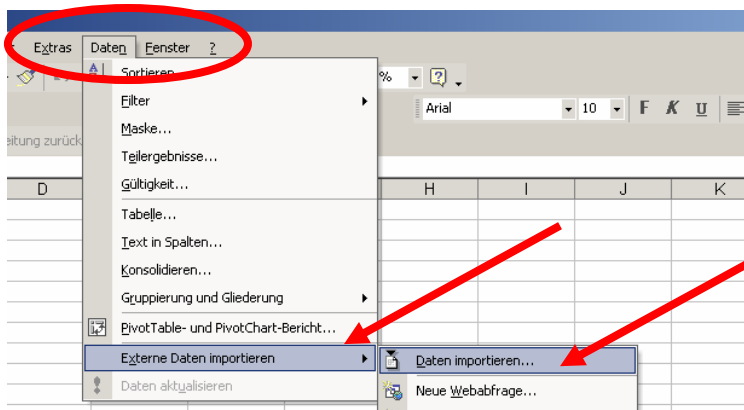
## • Öffnen der CSV-Datei

Die einzelnen Datensätze der CSV-Datei sind durch Komma getrennt (CSV=comma separated values). Es bietet sich also an, die Datei in einem Tabellenprogramm wie Microsoft Excel® zu öffnen, um die Daten einfacher weiter verwenden zu können.

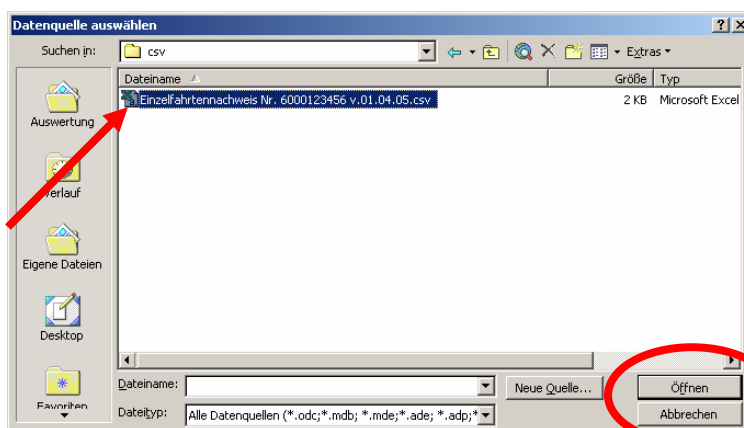
Folgen Sie am besten Schritt für Schritt der folgenden Anleitung, um eine korrekte Wiedergabe der Daten zu gewährleisten:



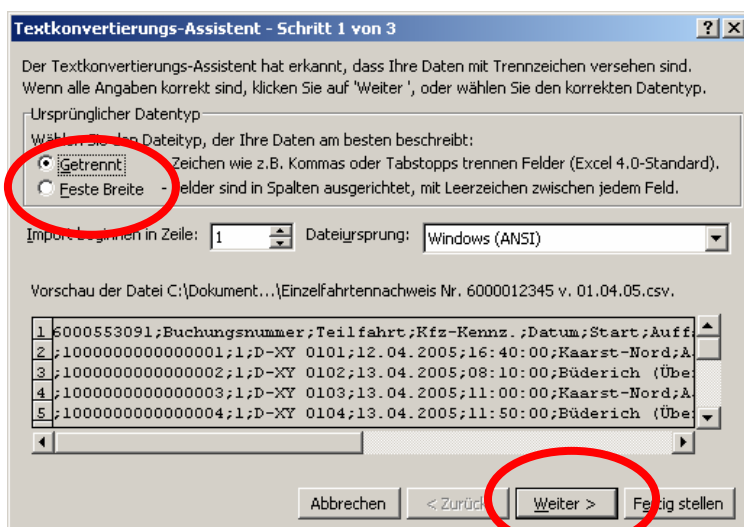
Starten Sie Excel® und erstellen Sie eine neue Datei, indem Sie im Menü „Datei“ auf „Neu“ gehen.



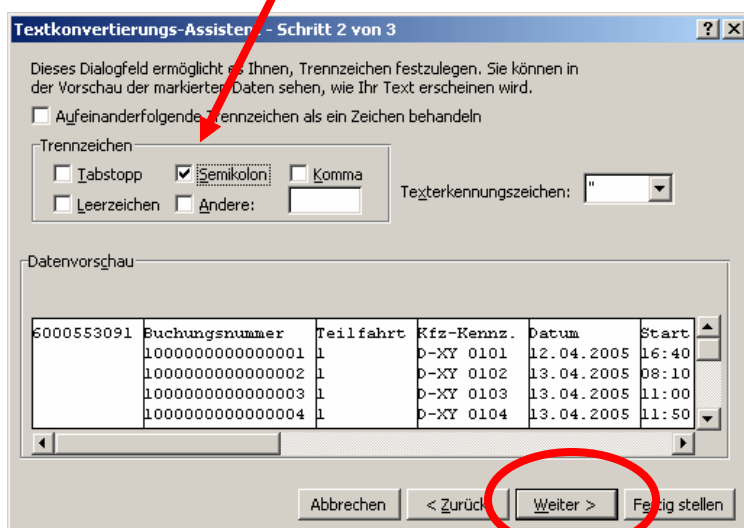
Gehen Sie jetzt im Menüpunkt „Daten“ auf „Externe Daten importieren“ und „Daten importieren“.



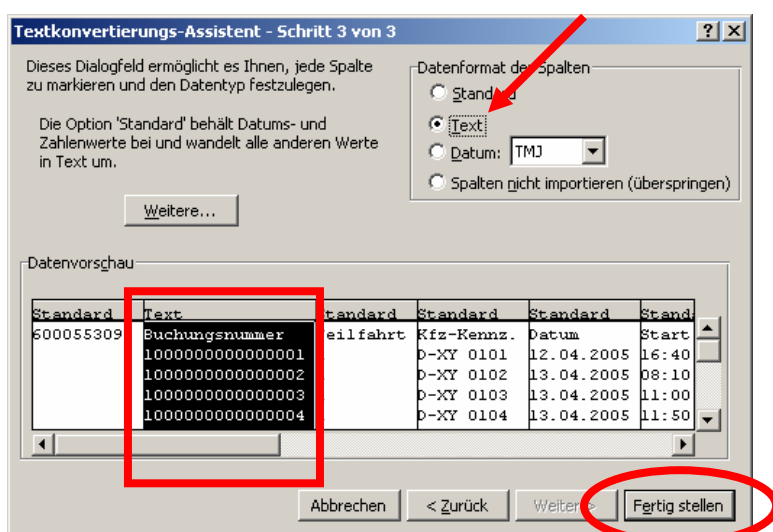
Wählen Sie im geöffneten Dialogfenster das Verzeichnis, in dem Sie die CSV-Datei abgespeichert haben. Markieren Sie die Datei und klicken Sie auf „Öffnen“.



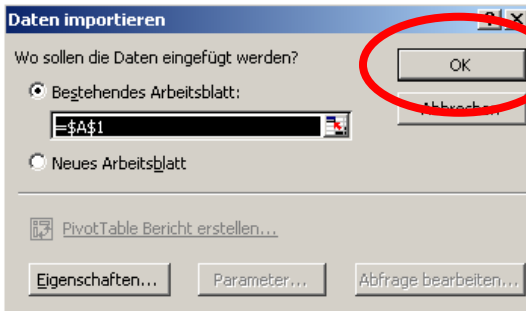
Sie werden im folgenden Dialogfenster durch drei Schritte des „Textkonvertierungs-Assistenten“ geleitet. Wählen Sie den Dateityp „Getrennt“ und bestätigen Sie mit „Weiter“.



Im folgenden Schritt sind in einem Kasten die Trennzeichen auszuwählen, mit denen die einzelnen Datensätze voneinander getrennt sind. Bitte wählen Sie hier per Häkchen „Semikolon“ und entfernen Sie das Häkchen bei „Tabstopp“. Klicken Sie dann auf „Weiter“.



Bitte markieren Sie im nächsten Schritt die zweite Spalte der Tabelle, in deren erster Zeile das Wort „Buchungsnummer“ erscheint. Wenn diese Spalte schwarz markiert ist, wählen Sie im Kasten „Datenformat der Spalten“ die Option „Text“ aus. Jetzt können Sie den „Textkonvertierungs-Assistenten“ mit einem Klick auf „Fertig stellen“ beenden.



Das folgende Dialogfenster bestätigen Sie einfach mit „OK“.

	B	C	D	E	F	G	H	I	J	K	L	M	N	O	P	
	Buchungsnummer	Teilfahrt	Kfz-Kennz.	Datum	Start	Auffahrt	über	Abfahrt	Kostenstelle	km	TSM*	AK*	SK*	Verf#	EUR	
1	1000000000000001	1	D-XY 0101	12.04.2005	16:40:00	Kaarst-Nord	A52	Büderich (Übergang A 52/B 7)		6,3	13	2	1	MVI	0,88	
2	1000000000000002	1	D-XY 0102	13.04.2005	08:10:00	Büderich (Übergang A 52/B 7)	A52	Kaarst-Nord		6,3	13	1	3	MVI	0,69	
3	1000000000000003	1	D-XY 0103	13.04.2005	11:00:00	Kaarst-Nord	A52	Büderich (Übergang A 52/B 7)		6,3	13	1	3	MVI	0,69	
4	1000000000000004	1	D-XY 0104	13.04.2005	11:50:00	Büderich (Übergang A 52/B 7)	A52	Kaarst-Nord		6,3	13	1	3	MVI	0,69	
5	1000000000000005	1	D-XY 0105	12.04.2005	12:10:00	Büderich (Übergang A 52/B 7)	A52	Kaarst-Nord		6,3	13	1	1	MVI	0,82	
6	1000000000000006	1	D-XY 0106	12.04.2005	11:30:00	Kaarst-Nord	A52	Kaarst-Nord		6,3	13	1	1	MVI	0,82	
7	1000000000000007	1	D-XY 0107	11.04.2005	15:30:00	Mettmann	A52, Kaarst, Kreuz, A57, Meerbus	Düsseldorf-Rath (Übergang A 52/B 1)		23,6	13	1	1	MVI	3,06	
8	1000000000000008	1	D-XY 0108	11.04.2005	09:50:00	Neuss-Norf	A3, Hilden, Kreuz, A46, Neuss-Süd	Holzbüttgen		35,1	13	2	1	MVI	4,92	
9	1000000000000009	1	D-XY 0109	08.04.2005	08:10:00	Büderich (Übergang A 52/B 7)	A57, Kaarst, Kreuz, A52	Kaarst-Nord		12,4	13	1	1	MVI	1,62	
10	1000000000000010	1	D-XY 0110	19.04.2005	14:11:08	Wuppertal-Varresbeck	A46, Sonnborner Kreuz, A535	Wuppertal-Dornap		0	3,1	13	1	1	AV	0,41
11																
12																
13	*TSM- Version des Tarif- und Streckenmodells, AK-Achsklasse, SK-Schadstoffklasse															
14	*Verf.- Verfahren, AV-Automatisches Verfahren, MVM-Manuelles Verfahren Mautstelle, MVI-Manuelles Verfahren Internet															
15																

Sie können jetzt die Datei in Excel<sup>®</sup> nach Ihren Bedürfnissen formatieren, die Daten bearbeiten und anschließend die Datei unter einem neuen Namen sowie in einem Format Ihrer Wahl abspeichern.

Wenn Sie die CSV-Datei in eine Microsoft Access<sup>®</sup> Datenbank importieren möchten, finden Sie dazu eine ausführliche Anleitung auf unserer Internetseite [www.toll-collect.de](http://www.toll-collect.de).